

T.C
KASTAMONU VALİLİĐİ
DURUÇAY İLKOKULU-ORTAOKULU

2024-2028 STRATEJİK PLANI



“Geleceğin güvencesi sağlam temellere dayalı bir eğitime, eğitim ise öğretmene dayalıdır.”

Okul Bilgileri

İli: KASTAMONU		İlçesi: MERKEZ	
Adres	Duruçay Köyü No:47 Merkez/KASTAMONU	Coğrafi Konum	https://goo.gl/maps/XYHNGYo67e3BEwcz6
Telefon No	0366 282 90 03	Faks Numarası	-
e-posta adresi	725782@meb.k12.tr 745478@meb.k12.tr	Web sayfası	durucayi.meb.k12.tr durucayo.meb.k12.tr
Kurum Kodu	İlkokul-725782 Ortaokul-745478	Öğretim şekli	Tam Gün

SUNUŞ

Günümüzde çok hızlı ilerleyen bilim ve teknolojiyle birlikte kurumların hızlı deęişimine uyum sağlayabilmeleri için yönetim anlayışının da deęişimi kaçınılmaz olmuştur. Hızlı bir gelişme çabası içinde olan ve hızla gelişen Türkiye eğitim yönetimi anlayışı; çağın gereklerine göre deęişmekte ve gelişmektedir. Eğitim kurumları deęişime uyum sağlayabilmek için tedbirler almak ve bunu sağlayabilmek için geleceęi planlamak zorundadır.

Stratejik planlama, kurumların bilinçli yönetilmesini sağlayan bir yol haritasıdır. Planlama hizmeti günümüz gelişim anlayışının geçmişteki anlayışlardan farkını ortaya koyan en belirgin göstergedir. Dünya ekonomilerinde yaşanan büyük krizler, kamu sektörü harcamalarının bir plan ve program çerçevesinde yürütülmesini zorunlu kılmıştır.

Eğitim kalitemizi yükseltmek için yapmış olduğumuz Stratejik Eylem Planımız da mevcut durumumuzu değerlendirmek; zayıf ve güçlü yönlerimizi belirlemek; vizyonumuz ve misyonumuz doğrultusunda hedeflerimizi açığa çıkarmak, kendini doğal süreci dahilinde yenileyen dünyaya uyum sağlayacak ve onun bu gelişim sürecine etkin olarak müdahil olabilecek nitelikte bireyler yetiştirme, güzel bir gelecek yaratma ve bir manada geleceęe hazır olmaya çalışmaktan çok geleceęi ellerimizde şekillendirme, şeffaflığı ve denetlenebilme özelliğini ortaya çıkarma arzusuna hizmet etmektedir.

Planın hazırlanmasında emeęi geçen başta Stratejik Planlama Ekibi ve uygulanmasında yardımcı olacak İl Milli Eğitim Müdürlüğü olmak üzere tüm kurum ve kuruluşlara öğretmen, öğrenci ve velilerimize teşekkür ederim.

Bilgehan DEĞİRMENCİ
Okul Müdürü

T.C
KASTAMONU VALİLİĞİ
Duruçay İlkokulu-Ortaokulu Müdürlüğü

5018 sayılı Kamu Malî Yönetimi ve Kontrol Kanunu stratejik planı, kamu idarelerinin orta ve uzun vadeli amaçlarını, temel ilke ve politikalarını, hedef ve önceliklerini, performans ölçütlerini, bunlara ulaşmak için izlenecek yöntemler ile kaynak dağılımlarını içeren plan olarak tanımlamıştır. Aynı kanununun 9. Maddesi şöyledir:

“Kamu idareleri; kalkınma planları, Cumhurbaşkanlığı tarafından belirlenen politikalar, programlar, ilgili mevzuat ve benimsedikleri temel ilkeler çerçevesinde geleceğe ilişkin misyon ve vizyonlarını oluşturmak, stratejik amaçlar ve ölçülebilir hedefler saptamak, performanslarını önceden belirlenmiş olan göstergeler doğrultusunda ölçmek ve bu sürecin izleme ve değerlendirmesini yapmak amacıyla katılımcı yöntemlerle stratejik plan hazırlarlar.

Kamu idareleri, kamu hizmetlerinin istenilen düzeyde ve kalitede sunulabilmesi için bütçeleri ile program ve proje bazında kaynak tahsislerini; stratejik planlarına, yıllık amaç ve hedefleri ile performans göstergelerine dayandırmak zorundadırlar.”

İlgili mevzuat doğrultusunda Millî Eğitim Bakanlığı, 2024-2028 yıllarını kapsayacak stratejik planın hazırlık çalışmalarını, yayımladığı 2022/21 sayılı genelge ve ekindeki “Hazırlık Programı” ile başlatmıştır. Okulumuz 2024-2028 Stratejik Plan çalışmalarını bu program kapsamında yürütmüştür.

Duruçay İlkokulu-Ortaokulu 2024-2028 Stratejik Planı, Millî Eğitim Bakanlığı ve Kastamonu İl Millî Eğitim Müdürlüğü 2024-2028 Stratejik Planı doğrultusunda hazırlanmıştır.



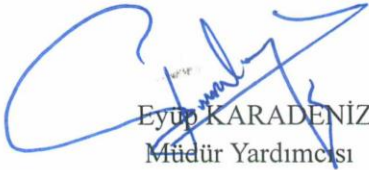
Cengiz SİMSAR
Okul Aile Bir. Başkanı

Okul Strateji Geliştirme Kurulu

Hülya YORGUNOĞLU
Okul Aile Bir. Başk. Yrd.



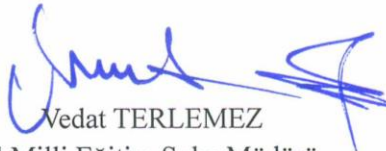
Yalçın ÇETİNKAYA
Bil. Tek. Öğretmeni



Eyüp KARADENİZ
Müdür Yardımcısı



Bilgehan DEĞİRMENÇİ
Okul Müdürü



Vedat TERLEMEZ
İl Millî Eğitim Şube Müdürü

İçindekiler

1.GİRİŞ ve STRATEJİK PLANIN HAZIRLIK SÜRECİ.....	6
1.1 Strateji Geliştirme Kurulu ve Stratejik Plan Ekibi	6
1.2 Planlama Süreci	6
2. DURUM ANALİZİ.....	7
2.1. Kurumsal Tarihçe	7
2.2. Uygulanmakta Olan Stratejik Planın Değerlendirilmesi	7
2.3. Yasal Yükümlülükler ve Mevzuat Analizi	8
2.4. Üst Politika Belgeleri Analizi.....	10
2.5. Faaliyet Alanları ile Ürün/Hizmetlerin Belirlenmesi	10
2.6. Paydaş Analizi	12
2.7. Okul İçi Analiz	16
2.7.1 Okul Bilgileri	17
2.7.2 İnsan Kaynakları	17
2.7.3. Teknolojik Düzey.....	20
2.7.4. Mali Kaynaklar	21
2.7.5. İstatistik Veriler	22
2.8. Çevre Analizi (PESTLE).....	27
2.9. GZFT Analizi	27
2.10. Tespit ve İhtiyaçların Belirlenmesi.....	29
3. GELECEĞE BAKIŞ	29
3.1.Misyon	29
3.2.Vizyon	29
3.3. Temel Değerler	30
4. AMAÇ, HEDEF VE PERFORMANS GÖSTERGESİ İLE STRATEJİLERİN BELİRLENMESİ.....	30
4.1.Amaçlar, Hedefler, Performans Göstergeleri ve Stratejiler.....	30
4.2 Maliyetlendirme.....	42
5. İZLEME ve DEĞERLENDİRME.....	43

1.GİRİŞ ve STRATEJİK PLANIN HAZIRLIK SÜRECİ

1.1 Strateji Geliştirme Kurulu ve Stratejik Plan Ekibi

Strateji Geliştirme Kurulu: Okul müdürünün başkanlığında, bir okul müdür yardımcısı, bir öğretmen ve okul/aile birliği başkanı ile bir yönetim kurulu üyesi olmak üzere 5 kişiden oluşan üst kurul kurulur.

Sıra No	Adı Soyadı	Unvanı	Kuruldaki Görevi
1	Bilgehan DEĞİRMENCİ	Okul Müdürü	Başkan
2	Eyüp KARADENİZ	Müdür Yardımcısı	Üye
3	Yalçın ÇETİNKAYA	Öğretmen	Üye
4	Cengiz SİMSAR	Okul-Aile Birliği Başkanı	Üye
5	Hülya YORGUNOĞLU	Okul-Aile Birl. Başk. Yrd.	Üye

Stratejik Planlama Ekibi: Okul müdürü tarafından görevlendirilen ve üst kurul üyesi olmayan müdür yardımcısı başkanlığında, belirlenen öğretmenler ve gönüllü velilerden oluşur.

Sıra No	Adı Soyadı	Unvanı	Görev Yeri
1	Ahmet TURAN	Müdür Yardımcısı	Duruçay İlkokulu
2	Ayşe Gülşah ÇELİK	Öğretmen	Duruçay Ortaokulu
3	Sema ERÖZMEN	Öğretmen	Duruçay Ortaokulu
4	Fatih SİNANOĞLU	Öğretmen	Duruçay Ortaokulu
5	Necmettin ÖZTÜRK	Öğretmen	Duruçay İlkokulu
6	Nermin TOPAÇOĞLU	Veli	Duruçay İlkokulu

1.2 Planlama Süreci

2024-2028 dönemi stratejik plan hazırlanması süreci Üst Kurul ve Stratejik Plan Ekibinin oluşturulması ile başlamıştır. Kanun ve yönetmeliklerde yapılan değişiklikler kontrol edilmiş, Millî Eğitim Bakanlığı Okul Öncesi Eğitim ve İlköğretim Kurumları Yönetmeliğinde yapılan güncellemeler planlamaya dahil edilmiştir. Ekib tarafından oluşturulan çalışma takvimi

kapsamında durum analizi çalışmaları yapılmış ve durum analizi aşamasında paydaşlarımızın plan sürecine aktif katılımını sağlamak üzere paydaş anketi, toplantı ve görüşmeler yapılmıştır. Durum analizinin ardından geleceğe yönelim bölümüne geçilerek okulumuzun amaç, hedef, gösterge ve eylemleri belirlenmiştir.

2. DURUM ANALİZİ

Durum analizi bölümünde okulumuzun mevcut durumu ortaya konularak neredeyiz sorusuna yanıt bulunmaya çalışılmıştır. Bu kapsamda okulumuzun kısa tanıtımı, okul künyesi ve temel istatistikleri, paydaş analizi ve görüşleri ile okulumuzun Güçlü Zayıf Fırsat ve Tehditlerinin (GZFT) ele alındığı analize yer verilmiştir.

2.1. Kurumsal Tarihçe

Okulumuz eğitim-öğretime Arız Köyü Cami'nin bitişiğinde yer alan binada, 1935 yılında başlamıştır. 7 yıl sonra, okulumuzun şu anda bulunduğu alanda iki derslik, bir işlik ve lojman yapımına başlanmış ve 2 yıl sonra, 1944 yılında hizmete sunulmuştur. Okulumuz, Duruçay, Gökçekent ve Arız köylerinin ihtiyacını karşılamakta iken, sonraki yıllarda öğrenci mevcudundaki artış nedeniyle, ek bir bina ihtiyacı doğmuştur. 1987 yılında bu ihtiyaca cevap verebilmek için ek bir binanın yapımına başlanmış ve bir yıl sonra, 1988 yılının ilk ayında yapımı biten bina eğitim-öğretime açılmıştır. 1944 yılında kerpiç ve ahşap şeklinde yapılmış olan ilk binanın derslik ve işlik bölümleri artık kullanıma elverişli olmadığından, 1999 yılının Ekim ayında bu kısımlar yıkılmış; eğitim ve öğretime bitişiğindeki lojmanda devam edilmiştir. Okulumuz 1997-1998 öğretim yılına kadar Duruçay İlkokulu iken zorunlu İlköğretim yasası ile Duruçay İlköğretim Okulu adını almış ve 2011-2012 öğretim yılı sonuna kadar bu şekilde devam etmiştir.

Okulumuzun yakınında bulunan Halife, Halife Kuyucağı, Küçüksu, Kırcalar ve Yürekveren Köyleri ve bu köylere bağlı mahallelerde ikamet eden öğrencilerin, taşımayla okulumuza alınması sonucu, öğrenci mevcudunda ciddi artış olmuş ve mevcut bina yetersiz kalmıştır. Bu yüzden 14 Eylül 2001 yılında dört derslikli ek binanın temeli atılmıştır. 12.09.2003 tarihinde yapımı bitirilen ek bina, 2003-2004 eğitim ve öğretim yılında hizmete girmiştir. 2012-2013 öğretim yılından itibaren; 30.03.2012 tarihli ve 6287 sayılı İlköğretim ve Eğitim Kanunu ile bazı kanunlarda değişiklik yapılmasına dair kanunla İlkokul ve Ortaokul olarak aynı binada eğitim öğretim faaliyetlerine devam etmektedir.

2.2. Uygulanmakta Olan Stratejik Planın Değerlendirilmesi

Okulumuz 2019-2023 Stratejik Planı tasarlanırken bakanlığımızın belirlediği gelişim alanları doğrultusunda planın mimarisi oluşturulmuştur. Eğitime sosyal, ekonomik, kültürel ve demografik dezavantajlardan etkilenmeksizin eşit ve adil şartlar altında her bireyin ulaşabilmesi ve bu eğitimi tamamlayabilmesine yönelik hedefler belirlenmiştir.

“Eğitim ve Öğretime Erişim” teması kapsamına 1 stratejik amaç, bu amaç doğrultusunda 3 stratejik hedef ve 8 performans göstergesi belirlenmiştir.

“Eğitim ve Öğretimde Kalitenin Artırılması” teması kapsamında 1 stratejik amaç, bu amaç doğrultusunda 2 stratejik hedef ve 14 performans göstergesi belirlenmiştir.

“Kurumsal Kapasite” teması kapsamında 1 stratejik amaç, bu amaç doğrultusunda 4 stratejik hedef ve 15 performans göstergesi belirlenmiştir.

Belirlenen hedeflere ulaşılma durumu performans göstergeleri baz alınarak değerlendirilmiş ve hedeflere erişildiği görülmüştür.

2.3. Yasal Yükümlülükler ve Mevzuat Analizi

Okulumuza görev ve sorumluluk yükleyen, okulun faaliyet alanını düzenleyen mevzuat gözden geçirilerek yasal yükümlülükler listesi oluşturulmuştur.

YASAL YÜKÜMLÜLÜK (GÖREVLER)	DAYANAK (KANUN, YÖNETMELİK, GENELGE, YÖNERGE)
Atama	657 Sayılı Devlet Memurları Kanunu
	Milli Eğitim Bakanlığına Bağlı Okul ve Kurumların Yönetici ve Öğretmenlerinin Norm Kadrolarına İlişkin Yönetmelik
	Milli Eğitim Bakanlığı Eğitim Kurumları Yöneticilerinin Atama ve Yer Değiştirmelerine İlişkin Yönetmelik
	Milli Eğitim Bakanlığı Öğretmenlerinin Atama ve Yer Değiştirme Yönetmeliği
Ödül, Disiplin	Devlet Memurları Kanunu
	6528 Sayılı Milli Eğitim Temel Kanunu İle Bazı Kanun ve Kanun Hükmünde Kararnemelerde Değişiklik Yapılmasına Dair Kanun
	Milli Eğitim Bakanlığı Personeline Başarı, Üstün Başarı ve Ödül Verilmesine Dair Yönerge
	Milli Eğitim Bakanlığı Disiplin Amirleri Yönetmeliği
Okul Yönetimi	1739 Sayılı Milli Eğitim Temel Kanunu
	Milli Eğitim Bakanlığı İlköğretim Kurumları Yönetmeliği
	Milli Eğitim Bakanlığı Okul Aile Birliği Yönetmeliği
	Milli Eğitim Bakanlığı Eğitim Bölgeleri ve Eğitim Kurulları Yönergesi
	MEB Yönetici ve Öğretmenlerin Ders ve Ek Ders Saatlerine İlişkin Karar
	Taşınır Mal Yönetmeliği
Eğitim-Öğretim	Anayasa
	1739 Sayılı Milli Eğitim Temel Kanunu
	222 Sayılı İlköğretim ve Eğitim Kanunu
	6287 Sayılı İlköğretim ve Eğitim Kanunu ile Bazı Kanunlarda Değişiklik Yapılmasına Dair Kanun
	Milli Eğitim Bakanlığı İlköğretim Kurumları Yönetmeliği
	Milli Eğitim Bakanlığı Eğitim Öğretim Çalışmalarının Planlı Yürütülmesine İlişkin Yönerge
	Milli Eğitim Bakanlığı Öğrenci Yetiştirme Kursları Yönergesi
	Milli Eğitim Bakanlığı Ders Kitapları ve Eğitim Araçları Yönetmeliği
	Milli Eğitim Bakanlığı Öğrencilerin Ders Dışı Eğitim ve Öğretim Faaliyetleri Hakkında Yönetmelik
Personel İşleri	Milli Eğitim Bakanlığı Personel İzin Yönergesi
	Devlet Memurları Tedavi ve Cenaze Giderleri Yönetmeliği

	Kamu Kurum ve Kuruluşlarında Çalışan Personelin Kılık Kıyafet Yönetmeliği
	Memurların Hastalık Raporlarını Verecek Hekim ve Sağlık Kurulları Hakkındaki Yönetmelik
	Milli Eğitim Bakanlığı Personeli Görevde Yükseltme ve Unvan Değişikliği Yönetmeliği
	Öğretmenlik Kariyer Basamaklarında Yükseltme Yönetmeliği
Mühür, Yazışma, Arşiv	Resmi Mühür Yönetmeliği
	Resmi Yazışmalarda Uygulanacak Usul ve Esaslar Hakkındaki Yönetmelik
	Milli Eğitim Bakanlığı Evrak Yönergesi
	Milli Eğitim Bakanlığı Arşiv Hizmetleri Yönetmeliği
Rehberlik ve Sosyal Etkinlikler	Milli Eğitim Bakanlığı Rehberlik ve Psikolojik Danışma Hizmetleri Yönet.
	Okul Spor Kulüpleri Yönetmeliği
	Millî Eğitim Bakanlığı İlköğretim ve Ortaöğretim Sosyal Etkinlikler Yönetmeliği
Öğrenci İşleri	Milli Eğitim Bakanlığı İlköğretim Kurumları Yönetmeliği
	Milli Eğitim Bakanlığı Demokrasi Eğitimi ve Okul Meclisleri Yönergesi
	Okul Servis Araçları Hizmet Yönetmeliği
İsim ve Tanıtım	Milli Eğitim Bakanlığı Kurum Tanıtım Yönetmeliği
	Milli Eğitim Bakanlığına Bağlı Kurumlara Ait Açma, Kapatma ve Ad Verme Yönetmeliği
Sivil Savunma	Sabotajlara Karşı Koruma Yönetmeliği
	Binaların Yangından Korunması Hakkındaki Yönetmelik
	Daire ve Müesseseler İçin Sivil Savunma İşleri Kılavuzu

Okulumuz tarafından sunulan hizmetler ve görevler aşağıda belirtilmiştir.

- Öğrencilerin akademik ve sosyal gelişimlerini destekleyecek materyal, ekipman ve teknolojik donanım sağlamak.
- Okulda olumlu bir kültür yaratmak.
- Öğrenci, veli ve çalışanlar arasında hiçbir nedenden dolayı ayırım yapmamak.
- Öğrencilerin, velilerin ve okul çalışanlarının kendilerini ve fikirlerini ifade edebilecekleri fırsatlar yaratmak.
- Okulun güvenilir ve temiz olmasını sağlamak.
- Öğrenciler için iyi bir model olmak.
- Okulun ve öğrencinin ihtiyaçları doğrultusunda sürekli gelişmek.
- Okulda etkili öğrenmeyi destekleyecek bir ortam yaratmak.
- Okulun işleyişine ait kararların ve kuralların uygulanmasını takip etmek.
- Okul – toplum ilişkisini geliştirmek.
- Okul çalışanlarının ihtiyaçları doğrultusunda eğitim semineri düzenlemek.
- Okulun işleyişi ve yönetimi konusunda ilgili tarafları düzenli aralıklarla bilgilendirmek.
- Veli ve öğrenci hakkında ihtiyaç duyulan bilgileri toplamak, değerlendirmek, sonuçlarını ilgililerle paylaşmak ve gizliliğini sağlamak.

2.4. Üst Politika Belgeleri Analizi

Okulumuz durum analizi yapılırken incelenen üst politika belgeleri aşağıda belirtilmiştir.

- 5018 sayılı Kamu Mali Yönetimi ve Kontrol Kanunu
- 30344 sayılı Kamu İdarelerinde Stratejik Plan Hazırlamaya İlişkin Usul ve Esaslar Hakkında Yönetmelik
- Kamu İdarelerince Hazırlanacak Stratejik Planlar ve Performans Programları İle Faaliyet Raporlarına İlişkin Usul Ve Esaslar Hakkında Yönetmelik
- 12. Kalkınma Planı
- Cumhurbaşkanlığı Programı
- Orta Vadeli Program
- Cumhurbaşkanlığı Yıllık Programı
- Millî Eğitim Bakanlığı 2024-2028 Stratejik Planı
- İl Millî Eğitim Müdürlüğü 2024-2028 Stratejik Planı

Tablo 1. Üst Politika Belgeleri Analiz Tablosu

Üst Politika Belgesi	İlgili Bölüm/Referans	Verilen Görevler/İhtiyaçlar
5018 sayılı Kamu Mali Yönetimi ve Kontrol Kanunu	9.Madde 41.Madde	Kurum Faaliyetlerinde bütçenin etkin ve verimli kullanımı, Stratejik Plan Hazırlama, Performans Programı, Hazırlama, Faaliyet Raporu Hazırlama
30344 sayılı Kamu İdarelerinde Stratejik Plan Hazırlamaya İlişkin Usul ve Esaslar Hakkında Yönetmelik	Tümü	5 yıllık hedefleri içeren Stratejik Plan hazırlanması
Kamu İdarelerince Hazırlanacak Stratejik Planlar ve Performans Programları ile Faaliyet Raporlarına İlişkin Usul Ve Esaslar Hakkında Yönetmelik	Tümü	2024 - 2028 Stratejik Planı Hazırlama Takvimi
MEB 2024 - 2028 Stratejik Plan Hazırlık Programı	Tümü	2024 - 2028 Stratejik Planı Hazırlama Takvimi
Kamu İdarelerince Hazırlanacak Faaliyet Raporu Hakkında Yönetmelik	Tümü	Her bir mali yıl için belirlenen hedeflerin gerçekleşme durumlarının tespiti, raporlanması
Kastamonu İl MEM 2024 - 2028 Stratejik Planı	Tümü	

2.5. Faaliyet Alanları ile Ürün/Hizmetlerin Belirlenmesi

Mevzuat analizi çıktıları dolayısıyla görev ve sorumluluklar dikkate alınarak okulumuzun sunduğu temel ürün ve hizmetler belirlenmiş ve aşağıda sunulmuştur.

Tablo 2. Faaliyet Alanları ile Ürün/Hizmetler Tablosu

Faaliyet Alanı	Ürün/Hizmetler
Eğitim-Öğretim faaliyetleri	Öğrenci İşleri: Kayıt-nakil işleri, Devam-devamsızlık, Sınıf geçme, Sınav hizmetleri, Destekleme ve Yetiştirme Kursları,
Rehberlik faaliyetleri	Veli rehberliği, Öğrenci rehberliği, Öğretmen rehberliği
Sosyal faaliyetler	Öğrenci Kulüpleri: Sosyal Kulüpler. Piknik, kermes, sinema etkinlikleri
Sportif faaliyetler	Beden Eğitimi Dersleri: Fiziksel aktiviteler, spor oyunları. Okul Takımları: Futbol, basketbol, voleybol, atletizm gibi spor branşlarında takımlar. Spor Turnuvaları ve Etkinlikler: Okul içi ve okul dışı spor etkinlikleri.
Kültürel ve sanatsal faaliyetler	Müzik ve Drama: Korolar, müzik dersleri, tiyatro gösterileri. Görsel Sanatlar: Resim, heykel, el sanatları atölyeleri. Edebiyat etkinlikleri: Okuma etkinlikleri, yazar ziyaretleri, edebi etkinlikler.
İnsan kaynakları faaliyetleri	Mesleki Gelişim Faaliyetleri: ÖBA, CBİKO, kariyer.net vb. dijital platformların aktif kullanımı Personel Etkinlikleri: Derece/kademe terfi Hizmet içi eğitim Özlük hakları Rehberlik
Okul aile birliği faaliyetleri	Kermes, Okul bütçesinin desteklenmesi Aynî ve nakdî yardım sağlanması konusunda faaliyetlerde bulunma
Öğrencilere yönelik faaliyetler	Sosyal Sorumluluk Projeleri: Toplum Hizmeti, Yardım Kampanyaları Meslek Tanıtım Etkinlikleri: Meslek Fuarları, Kariyer Günleri Spor ve Rekabet Etkinlikleri: Spor Turnuvaları, Bilgi Yarışmaları Sanat ve Kültür Etkinlikleri: Yaratıcı Atölye Çalışmaları, El Sanatları.
Ölçme değerlendirme faaliyetleri	Sınav işleri
Öğrenme ortamlarına yönelik faaliyetler	Gezi, gözlem, deney
Ders dışı faaliyetler	Okul şenlikleri, bilim fuarları, doğa gezileri

2.6. Paydaş Analizi

Kurumumuzun temel paydaşları öğrenci, veli ve öğretmen olmakla birlikte eğitimin dışsal etkisi nedeniyle okul çevresinde etkileşim içinde olunan geniş bir paydaş kitlesi bulunmaktadır. Paydaşlarımızın görüşleri anket, toplantı, dilek ve istek kutuları, elektronik ortamda iletilen önerilerde dahil olmak üzere çeşitli yöntemlerle sürekli olarak alınmaktadır.

Öğretmenlerimiz, öğrencilerimiz, okul idaresi (müdür, müdür yardımcısı/yardımcılar), memur, destek personeli ve okul aile birliği üyeleri iç paydaşlarımızı oluşturmaktadır. Velilerimiz, il ve ilçe millî eğitim müdürlükleri, Valilik, kamu kurum ve kuruluşları, muhtarlar, sivil toplum ve özel sektör kuruluşları ise dış paydaşlarımızı oluşturmaktadır.

Tablo 3. Paydaş Sınıflandırma Matrisi

PAYDAŞLAR	İÇ PAYDAŞLAR	DIŞ PAYDAŞLAR	YARARLANICI		
	Çalışanlar, Birimler	Temel Ortak	Stratejik ortak	Tedarikçi	Müşteri, hedef kitle
Millî Eğitim Bakanlığı		√		√	
Valilik		0	√		
Milli Eğitim Müdürlüğü Çalışanları		√	√		
İlçe Millî Eğitim Müdürlükleri		0	√		
Okullar ve Bağlı Kurumlar		0	√		
Öğretmenler ve Diğer Çalışanlar	√		√		
Öğrenciler	√				√
Veliler		√	√		
Okul Aile Birliği		√	√		
Üniversite		0	√		
Özel İdare		0		√	
Belediyeler		√		√	
Güvenlik Güçleri (Emniyet, Jandarma)		0	√		
Sosyal Hizmetler Müdürlüğü		√	√		
Gençlik ve Spor Müdürlüğü		√	√		
Muhtarlık		√	√		
İşveren kuruluşlar		0	√		
Sivil Toplum Kuruluşları		0	√		

√ : Tamamı 0: Bir kısmı

Tablo 4. Paydaş Önceliklendirme Matrisi

Paydaş Adı	İç Paydaş	Dış Paydaş	Yararlanıcı (Müşteri)	Neden Paydaş?	Önceliği
Kastamonu Valiliği		√	5	İlin en üst idare merkezi	1
İl MEM		√	5	Bağlı olduğumuz idare	1
Öğretmenler	√		5	Eğitim öğretimi uygulayanlar oldukları için	1
Öğrenciler	√		5	Hizmetlerimizden yararlanıyorlar	1
Veliler		√	5	Hizmetlerimizden yararlananların ebeveynleri	1
Okul Aile Birliği		√	5	Okula gelir getirici faaliyetlerde ve eğitim öğretime dair etkinliklerde yer aldıkları için	1
Üniversite		√	5	Amaç ve hedeflerimize ulaşmak için iş birliği yapılan kurumlar, Öğretmenlik uygulaması	2
Özel İdare		√	5	Tedarikçi mahalli idare	1
Belediyeler		√	5	Amaç ve hedeflerimize ulaşmak için iş birliği yapılan kurumlar	2
Güvenlik Güçleri (Emniyet, Jandarma)		√	5	Okul çevresi ve öğrenci güvenliği açısından iş birliği yapılan kurumlar	1
Sosyal Hizmetler Müdürlüğü		√	5	Öğrencilerimizden dezavantajlı olanlara ve ailelerine yönelik hizmet vermektedir.	2
Gençlik ve Spor Müdürlüğü		√	5	Amaç ve hedeflerimize ulaşmak için iş birliği yapılan kurumlar	1
Muhtarlık		√	5	Kayıt döneminde, okul etkinliklerinde durumlarda iş birliği yapılan kurum	3
İşveren kuruluşlar		√	5	Amaç ve hedeflerimize ulaşmak için iş birliği yapılan kurumlar	3
Sivil Toplum Kuruluşları		√	5	Amaç ve hedeflerimize ulaşmak için iş birliği yapılan kurumlar	2

√ : Tamamı O: Bir kısmı

Tablo 5. Yararlanıcı Ürün/Hizmet Matrisi

Ürün/Hizmet	Eğitim Öğretim (Örgün -Yaygın	Yatılılık- Bursluluk	Nitelikli iş gücü	AR-GE Projeler	Alt yapı, Donatım, Yatırım	Yayın	Rehberlik, Kurs, Sosyal Etkinlikler	Mezunlar (Öğrenci)	Ölçme- Değerlendirme
Yararlanıcı									
Öğrenciler	√	0			√	√	√		√
Veliler							√		
Üniversiteler			0	0				√	
Medya			0	0					
Uluslararası kuruluşlar				0	0				
Meslek kuruluşları			0						
Sağlık kuruluşları			0						
Diğer kurumlar									0
Özel sektör			√	0					

√ : Tamamı O: Bir kısmı

Paydaş Analizi kapsamında, paydaş görüşlerinin planımıza yansımaları için alınması çalışmalarında anket yöntemi izlenmiştir. Millî Eğitim Bakanlığı Okullar İçin Stratejik Planlama Hazırlama Rehberi'nde yer alan anketler kullanılmıştır. Ortaya çıkan temel sonuçlara aşağıda yer verilmiştir.

Öğrenci Anketi Sonuçları

Öğrenci Memnuniyeti Anketi sonuçları değerlendirilirken, memnuniyetin varlığı için referans değer olarak "4" alınmıştır. "4" ve üzerinde ortalamaya sahip olan maddeler öğrenci memnuniyetinin istenilen düzeyde bulunduğu "Güçlü Yönlerimiz", ortalaması "4" ün altında olan durumlar ise öğrenci memnuniyetinin yetersiz olduğu "İyileştirmeye Açık Alanlar" başlığı altında verilmiştir.

GÜÇLÜ YÖNLERİMİZ:

- Öğretmenlerimle ihtiyaç duyduğumda rahatlıkla görüşebilirim.
- Bana sunulan rehberlik hizmetlerini yeterli buluyorum.
- Okula ilettiğimiz öneri ve isteklerimiz dikkate alınır.
- Okulda kendimi güvende hissediyorum.
- Okulda öğrencilerle ilgili alınan kararlarda bizlerin görüşleri alınır.
- Öğretmenler yeniliğe açık olarak derslerin işlenişinde çeşitli yöntemler kullanmaktadır.
- Derslerde konuya göre uygun araç gereçler kullanılmaktadır.
- Teneffüslerde ihtiyaçlarımı giderebiliyorum.
- Okulun içi ve dışı temizdir.
- Okulun binası ve diğer fiziki mekânlar yeterlidir

İYİLEŞTİRMEYE AÇIK ALANLAR:

- Okul müdürü ile ihtiyaç duyduğumda rahatlıkla konuşabiliyorum.
- Okulumuzda yeterli miktarda sanatsal ve kültürel faaliyetler düzenlenmektedir.

Okulumuzda rehber öğretmen bulunmadığından, rehberlik servisi ile ilgili madde anketten çıkarılmıştır. Ancak rehberlik hizmetlerinin nitelik sorunu da okulumuzdaki bir eksiklik olarak düşünülebilir.

Öğretmen Anketi Sonuçları

Öğretmen Memnuniyeti Anketi sonuçları değerlendirilirken, memnuniyetin varlığı için referans değer olarak 4 alınmıştır. 4 ve üzerinde ortalamaya sahip olan maddeler öğretmen memnuniyetinin istenilen düzeyde bulunduğu “Olumlu Yönlerimiz”, ortalaması 4’ün altında olan durumlar ise öğretmen memnuniyetinin yetersiz olduğu “Olumsuz Yönlerimiz” başlığı altında verilmiştir.

GÜÇLÜ YÖNLERİMİZ:

- Okulumuzda alınan kararlar, çalışanların katılımıyla alınır.
- Kurumdaki tüm duyurular çalışanlara zamanında iletilir.
- Her türlü ödüllendirmede adil olma, tarafsızlık ve objektiflik esastır.
- Kendimi, okulun değerli bir üyesi olarak görürüm.
- Çalıştığım okul bana kendimi geliştirme imkânı tanımaktadır.
- Okul, teknik araç ve gereç yönünden yeterli donanıma sahiptir.
- Okulda öğretmenler arasında ayırım yapılmamaktadır.
- Okulumuzda yerelde ve toplum üzerinde olumlu etki bırakacak çalışmalar yapmaktadır.
- Yöneticilerimiz, yaratıcı ve yenilikçi düşüncelerin üretilmesini teşvik etmektedir.
- Yöneticiler, okulun vizyonunu, stratejilerini, iyileştirmeye açık alanlarını vs. çalışanlarla paylaşır.
- Okulumuzda sadece öğretmenlerin kullanımına tahsis edilmiş yerler yeterlidir.
- Alanıma ilişkin yenilik ve gelişmeleri takip eder ve kendimi güncellerim.

İYİLEŞTİRMEYE AÇIK ALANLAR:

- Okulda çalışanlara yönelik sosyal ve kültürel faaliyetler düzenlenir.

Veli Anketi Sonuçları

Veli Memnuniyeti Anketi sonuçları değerlendirilirken, memnuniyetin varlığı için referans değer olarak “4” alınmıştır. “4” ve üzerinde ortalamaya sahip olan maddeler veli memnuniyetinin istenilen düzeyde bulunduğu “Güçlü Yönlerimiz”, ortalaması “4” ün altında olan durumlar ise veli memnuniyetinin yetersiz olduğu “İyileştirmeye Açık Alanlar” başlığı altında verilmiştir.

GÜÇLÜ YÖNLERİMİZ:

- İhtiyaç duyduğumda okul çalışanlarıyla rahatlıkla görüşebiliyorum.
- Bizi ilgilendiren okul duyurularını zamanında öğreniyorum.
- Öğrencimle ilgili konularda okulda rehberlik hizmeti alabiliyorum.
- Okula ilettiğim istek ve şikâyetlerim dikkate alınıyor.
- Öğretmenler yeniliğe açık olarak derslerin işlenişinde çeşitli yöntemler kullanmaktadır.
- Okulda bizleri ilgilendiren kararlarda görüşlerimiz dikkate alınır.
- E-Okul Veli Bilgilendirme Sistemi ile okulun internet sayfasını düzenli olarak takip ediyorum.
- Çocuğumun okulunu sevdiğini ve öğretmenleriyle iyi anlaştığını düşünüyorum.
- Okul, teknik araç ve gereç yönünden yeterli donanıma sahiptir.
- Okul her zaman temiz ve bakımlıdır.
- Okulun binası ve diğer fiziki mekânlar yeterlidir.

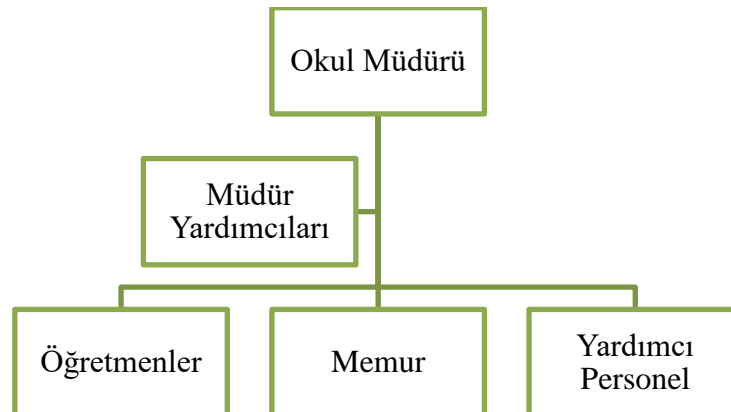
İYİLEŞTİRMEYE AÇIK ALANLAR:

- Okulda yabancı kişilere karşı güvenlik önlemleri alınmaktadır.
- Okulumuzda yeterli miktarda sanatsal ve kültürel faaliyetler düzenlenmektedir.

2.7. Okul İçi Analiz

Okulumuzun temel girdilerine ilişkin bilgiler, altta yer alan okul künyesine ilişkin tabloda yer almaktadır.

Teşkilat Şeması



2.7.1 Okul Bilgileri

İli: Kastamonu		İlçesi: Merkez			
Adres:	Duruçay Köyü No:47 Merkez/KASTAMONU		Coğrafi Konum (link):	https://goo.gl/maps/XYHNGYo67e3BEwcz6	
Telefon Numarası:	366 282 90 03		Faks Numarası:	-	
e- Posta Adresi:	725782@meb.k12.tr 745478@meb.k12.tr		Web sayfası adresi:	durucayi.meb.k12.tr durucayo.meb.k12.tr	
Kurum Kodu:	725782 (İlkokul) 745478 (Ortaokul)		Öğretim Şekli:	Tam Gün	
Okulun Hizmete Giriş Tarihi: 1935			Toplam Çalışan Sayısı	20	
Öğrenci Sayısı:	Kız	52	Öğretmen Sayısı	Kadın	6
	Erkek	58		Erkek	7
	Toplam	110		Toplam	13
Derslik Başına Düşen Öğrenci Sayısı		13	Şube Başına Düşen Öğrenci Sayısı		13
Öğretmen Başına Düşen Öğrenci Sayısı		8	Şube Başına 30'dan Fazla Öğrencisi Olan Şube Sayısı		-
Kaynaştırma Öğrencisi Sayısı		6	Öğretmenlerin Kurumdaki Ortalama Görev Süresi		8

2.7.2 İnsan Kaynakları

Okulumuzun çalışanlarına ilişkin bilgiler altta yer alan tabloda belirtilmiştir.

Tablo 6. İnsan Kaynakları Bilgileri

Unvan	Erkek	Kadın	Toplam
Okul Müdürü ve Müdür Yardımcısı	3	-	3
Okul Öncesi Öğretmeni	-	1	1
Sınıf Öğretmeni	3	1	4
Branş Öğretmeni	4	4	8
Rehber Öğretmen	-	-	-
İdari Personel	1	-	1
Yardımcı Personel	1	2	3
Güvenlik Personeli	-	-	-
Toplam Çalışan Sayıları	12	8	20

Kurumdaki Mevcut Hizmetli/ Memur Sayısı

	Görevi	Erkek	Kadın	Eğitim Durumu	Hizmet Yılı
1	Memur	1		Lise	25
2	Hizmetli	1		Lise	11

Tablo 7. Çalışanların Görev Dağılımı

Çalışanın Unvanı	Görevleri
Okul Müdürü	Okul işleyişinin genel koordinasyonunu sağlamak
Müdür Yardımcısı	Ders programları, Sosyal Etkinlikler, Öğretmenler kurulu, ŞÖK Toplantılarını yapmak, öğrenci devamsızlıkları, sınavların planlanması, e-okul işlemleri, kayıt işlemleri, nakil işlemleri, HYS işlemleri, KBS işlemleri, DYS işlemleri
Öğretmenler	Eğitim öğretim hizmetleri, veli toplantıları, not girişleri, ölçme değerlendirme işlemleri, sosyal kulüp işlemleri
Yönetim İşleri ve Büro Memuru	DYS işlemleri, kademe ve terfi işlemleri, faturaların girişi
Yardımcı Hizmetler Personeli	Okulun temizlik işleri.

Tablo 8. İdari Personelin Hizmet Süresine İlişkin Bilgiler

Hizmet Süresi	Kişi Sayısı	%
1-4 Yıl		
5-6 Yıl		
7-10 Yıl		
10 ve üzeri	3	100

Tablo 9. Okulda Oluşan Yönetici Sirkülasyonu Oranı

	Yıl İçerisinde Okuldan Ayrılan Yönetici Sayısı			Yıl İçerisinde Okulda Göreve Başlayan Yönetici Sayısı		
	2021	2022	2023	2021	2022	2023
TOPLAM	1			1		

Tablo 10. Öğretmenlerin Hizmet Süreleri

Hizmet Süreleri	Branşı	Kadın	Erkek	Hizmet Yılı	Toplam
1-3 Yıl					
4-6 Yıl					
7-10 Yıl	Fen Bilimleri		1	9	1
11-15 Yıl	Matematik, Sosyal Bilgiler, İngilizce, Okul Öncesi, Sınıf Öğretmeni	4	1	13	5
16-20	Türkçe, Bilişim Tek. Din Kültürü ve Ahl. Bil.	2	1	18	3
20 ve üzeri	Sınıf Öğretmeni		4	32	4

Tablo 11. Okulda Oluşan Öğretmen Sirkülasyonu Oranı

	Yıl İçerisinde Okuldan Ayrılan Öğretmen Sayısı			Yıl İçerisinde Okulda Göreve Başlayan Öğretmen Sayısı		
	2021	2022	2023	2021	2022	2023
TOPLAM			2			1

Tablo 12. Okul rehberlik Hizmetleri

Mevcut Kapasite				Mevcut Kapasitenin Kullanımı ve Performansı					
				Danışmanlık Hizmeti Alan			Rehberlik Hizmetleri ile İlgili Düzenlenen Eğitim/Paylaşım Toplantısı vb. Faaliyet Sayısı		
Psikolojik Danışman Norm Sayısı	Görev Yapan Psikolojik Danışman Sayısı	İhtiyaç Duyulan Psikolojik Danışman Sayısı	Görüşme Odası Sayısı	Öğrenci Sayısı	Öğretmen Sayısı	Veli Sayısı	Öğretmenlere Yönelik	Öğrencilere yönelik	Velilere yönelik
0	0	1	0	0	0	0	1	3	1

2.7.3. Teknolojik Düzey

Tablo 13. Teknolojik Araç-Gereç Durumu

Araç- Gereçler	2021	2022	2023	İhtiyaç
Bilgisayar	16	17	18	0
Akıllı Tahta	12	12	12	0

Telefon (Kurum telefonu)	4	4	4	0
Güvenlik Kamerası	8	8	12	0
Fotokopi Makinası	3	3	3	0
Projeksiyon	3	3	3	0

Tablo 14. Fiziki Mekân Durumu

Fiziki Mekân	Var	Yok	Adedi	İhtiyaç	Açıklama
Öğretmen Çalışma Odası		X			
Ekipman Odası		X			
Kütüphane	X		1		
Rehberlik Servisi		X		1	
Resim Odası	X				
Müzik Odası		X			
Çok Amaçlı Salon		X		1	
Spor Salonu		X		1	

2.7.4. Mali Kaynaklar

Tablo 15. Kaynak Tablosu

Kaynaklar	2024	2025	2026	2027	2028
Genel Bütçe	25000	30000	35000	40000	45000
Okul Aile Birliği	2000	2500	3000	3500	4000
Kira Gelirleri	-	-	-	-	-
Dış Kaynak/Projeler	-	-	-	-	-
Diğer	-	-	-	-	-
TOPLAM	27000	32500	38000	43500	49000

Tablo 16. Harcama Kalemleri

Harcama Kalemi	Çeşitleri
Onarım	Okul binası ve tesisatlarıyla ilgili her türlü küçük onarım, bilgisayar, yazıcı vb. bakım giderleri
Sosyal Sportif Faaliyetler	Etkinlik giderleri
Temizlik	Okul temizliği için alınan mal ve malzemeler
Kırtasiye	Eğitim öğretim sürecinde kullanılan kâğıt, kalem, dosya vb. giderler
Donatım	Yazıcı, telefon, fotokopi makinesi, toner vb. malzemeler

Tablo 17. Gelir-Gider Tablosu

Yıllar	2021		2022		2023	
	Gelir	Gider	Gelir	Gider	Gelir	Gider
Harcama Kalemi						
Onarım		3000		287000		0
Sosyal sportif kültürel faaliyetler		1000		7000		0
Temizlik	12000	4000	339000	10000	32950	18000
Kırtasiye		4000		4000		11000
Donatım Malzemesi		-		31000		3950

2.7.5. İstatistiki Veriler

Tablo 18. Öğrenci sayıları

KADEME	2021-2022 EĞİTİM ÖĞRETİM YILI	2022-2023 EĞİTİM ÖĞRETİM YILI	2023-2024 EĞİTİM ÖĞRETİM YILI
Okul Öncesi	14	9	11
İlkokul	75	53	46
Ortaokul	51	52	53
Toplam	140	115	110

Duruçay İlkokulu Sınıflar Bazında Öğrenci Sayıları

Sınıfı	Erkek	Kız	Toplam
Anasınıfı	6	5	11
1. Sınıf	5	4	9
2. Sınıf	4	6	10
3. Sınıf	9	8	17
4. Sınıf	5	5	10
TOPLAM	29	28	57

Duruçay Ortaokulu Sınıflar Bazında Öğrenci Sayıları

Sınıfı	Erkek	Kız	Toplam
5. Sınıf	8	6	14
6. Sınıf	6	6	12
7. Sınıf	5	8	13
8. Sınıf	10	4	14
TOPLAM	29	24	53

Taşınmalı Öğrenci Sayısı			
İlkokul	21	22	43
Ortaokul	15	18	33

Tablo 19. Ortaöğretime Yerleşme Durumu

Öğretim Yılı	Mezun Olan Öğrenci Sayısı	Ortaöğretime Yerleşen Öğrenci	Ortaöğretime Yerleşmeyen Öğrenci	Yerleşme Oranı
2020-2021	27	27	-	%100
2021-2022	11	11	-	%100
2022-2023	13	13	-	%100

Öğretim Yılı	8. Sınıf Öğrenci Sayısı (A)	LGS Giren Öğrenci Sayısı (B)	Sınavla öğrenci alan liselere yerleşen öğrenci sayısı ve oranı		Özel Liselere kayıt yaptıran öğrenci sayısı ve oranı		Adrese dayalı kayıt sistemine göre yerleşen öğrenci sayısı ve oranı		Yetenek Sınavı ile Öğrenci Alan Liseler/Açık Lise/Yurt Dışı	
			Sayı (C)	Oran (C/A)*100	Sayı (D)	Oran (D/A)*100	Sayı (E)	Oran (E/A)*100	Sayı (E)	Oran (E/A)*100
2020 2021	27	21	-	-	-	-	27	%100	-	-
2021 2022	11	5	3	%27	-	-	8	%72	-	-
2022 2023	13	10	3	%23	1	%0,076	9	%69	-	-

Tablo 20. Destekleme ve yetiştirme kurslarına katılım durumu

Eğitim-Öğretim Yılı	Sınıf	Kurs Açılan Dersler	Toplam Öğrenci Sayısı(A)	Kursa Katılan Toplam Öğrenci Sayısı(B)	Kursa Katılan Öğr. Sayısının Toplam Öğr. Sayısına Oranı(B/A)X100
2021 2022	5. sınıf		13	-	
	6. sınıf		14	-	
	7. sınıf	Türkçe, Matematik, Fen Bilimleri, Sosyal Bilgiler	13	12	%92
	8. sınıf	Türkçe, Matematik, Fen Bilimleri, İnkılap Tarihi	11	10	%90
2022 2023	5. sınıf		12	-	
	6. sınıf		13	-	
	7. sınıf		14	-	
	8. sınıf	Türkçe, Matematik, Fen Bilimleri, İnkılap Tarihi, İngilizce	13	13	%100

2023 2024	5. sınıf		14	-	
	6.sınıf		12	-	
	7. sınıf		13	-	
	8. sınıf	Türkçe, Matematik, Fen Bilimleri, İnkılap Tarihi, İngilizce	14	7	%50

Tablo 21. Öğrenci Devamsızlık Durumu

Öğretim yılı	Sınıflar	Toplam Öğrenci Sayısı (A)	Devamsızlık Yapan Öğrenci Sayısı							
			11-19 gün				20 ve üstü			
			K	E	Toplam (B)	Oran (%)	K	E	Toplam (C)	Oran (%)
2021-2022	5. sınıf	13	1		1	%0,076				
	6. sınıf	14		1	1	%0,076				
	7. sınıf	13								
	8. sınıf	11								
	Toplam	51								
2022-2023	5. sınıf	12								
	6. sınıf	13	1		1	%0,076				
	7. sınıf	14		1	1	%0,076				
	8. sınıf	13								
	Toplam	52								
2023-2024	5. sınıf	14								
	6. sınıf	12								
	7. sınıf	13								
	8. sınıf	14								
	Toplam	53								

Tablo 22. Deprem, Yangın ve Doğal Afetler Hazırlık Durumu

	Uygun	
	Evet	Hayır
Kurum binasının özelliğine göre yangın söndürme ile ilgili gerekli önlemler alınmıştır.	X	
Kaçış yolu kapıları acil durumlarda kaçış için hazır olarak bulunmaktadır.	X	
Bina kaçış merdivenleri ve yolları üzerinde engeller bulunmamaktadır.	X	
Tahliye tatbikatı (01-07 Mart Deprem Haftası'nda) yapılarak kayıtları tutulmaktadır.	X	
13 Ekim Dünya Afet Risklerinin Azaltılması Günü'nde afet türlerine ilişkin (deprem hariç) ikaz alarm tatbikatı yapılarak kayıtları tutulmaktadır.	X	
Binanın depreme karşı sağlam ve dayanaklılığına ilişkin ilgili kurumlardan teknik rapor alınmıştır.	X	
Özel öğretim kurumlarında; 18.03.2018 tarihinde yayımlanan Türkiye Bina Deprem Yönetmeliğinin yürürlüğe girdiği 01.01.2019 tarihinden sonra yaptırılan binalar haricindeki binaların söz konusu yönetmeliğe uygun olup olmadığına ilişkin inceleme yaptırılmıştır.	X	
Deprem anında devrilebilecek kitaplık, dolap gibi ağır ve yüksek eşyalar duvara sabitlenmiştir.	X	
Elektrik tesisatının periyodik kontrolü yapılmış ve rapora bağlanmıştır.	X	
Sivil savunma planı/sivil savunma tedbir planı hazırlanmış ve her yıl güncellenmektedir.	X	
"Sabotajlara karşı koruma planı" hazırlanmış ve her yıl güncellenmektedir.	X	
Kurumda afet acil durumlarında toplanma alanı belirlenmiştir.	X	
Gerekli malzemelerin bulunduğu ilk yardım dolabı veya çantası bulunmaktadır.	X	

2.8. Çevre Analizi (PESTLE)

Tablo 23. PESTLE Analiz Tablosu

Politik- Yasal Etkenler	Ekonomik Etkenler
Kalkınma Planı ve Orta Vadeli Program, Bakanlık, il ve ilçe stratejik planlarının incelenmesi, Yasal yükümlülüklerin belirlenmesi, Oluşturulması gereken kurul ve komisyonlar, Okul/kurum çevresindeki politik durum, Öğretmen olmak için gereken becerilerdeki değişiklikler	Dünyadaki genel ekonomik durum, İşgücü durumu, Gelir kaynakları, Ebeveynlerin isteğe bağlı aktiviteler için fon sağlama yeteneği Merkezi veya yerel hükümet finansman kararları Büyük/küçük onarım maliyeti Okul sarf giderleri
Sosyokültürel Etkenler	Teknolojik Etkenler
Kariyer beklentileri, Ailelerin ve öğrencilerin bilinçlenmeleri, Aile yapısındaki değişimler (geniş aileden çekirdek aileye geçiş, erken yaşta evlenme vs.), Nüfus artışı, göç, Nüfusun yaş gruplarına göre dağılımı, Hayat beklentilerindeki değişimler Beslenme alışkanlıkları, Değerler, mesleki etik kuralları vb. Sosyal medya kullanımı	Dijital Platformlar üzerinden uzaktan eğitim imkânları, Okul/kurumun sahip olmadığı teknolojik araçlar Personelin ve öğrencilerin teknoloji kullanım kapasiteleri, Personelin ve öğrencilerin sahip olduğu teknolojik araçlar, Teknoloji alanındaki gelişmeler Teknolojinin eğitimde kullanımı Teknolojik gelişmelerle Ar-Ge faaliyetlerinin artışı
Çevresel Etkenler	
Hava ve su kirlenmesi, Toprak yapısı, Bitki örtüsü, Doğal kaynakların korunması için yapılan çalışmalar, Çevrede yoğunluk gösteren hastalıklar, Doğal afetler (deprem kuşağında bulunma, Covid 19, kene vakaları vb.) Faaliyetler için yeşil alanın yetersizliği/azaltılması	

2.9. GZFT Analizi

Kurumun güçlü ve zayıf yönleri donanım, malzeme, çalışan, iş yapma becerisi, kurumsal iletişim gibi çok çeşitli alanlarda kendisinden kaynaklı olan güçlülükleri ve zayıflıkları ifade etmektedir ve ayırında temel olarak okul müdürü/müdürlüğü kapsamında bakılarak iç faktör ve dış faktör ayırımı yapılmıştır.

Tablo 24. GZFT Analiz Tablosu

İÇSEL FAKTÖRLER	
Güçlü Yönler	Zayıf Yönler
<p>Öğrencilerin yeniliğe açık, teknolojiyi kullanmaya meraklı olmaları. Deneyimli öğretmen kadrosunun olması. Okul-veli ilişkisinin iyi olması. Yapılan toplantı ve etkinliklere katılım oranlarının yüksek olması. Güvenlik sisteminin olması. Binada iş güvenliği önlemlerinin titizlikle uygulanıyor olması. Okulun şehir merkezine yakın mesafede olması. Bilişim Teknolojileri Sınıfı'nın olması. Öğrenci velilerinin okula bağlıta bulunmaları. Karar verme mekanizması içerisinde herkese söz hakkı tanınması. Yerleşmiş bir kurum kültürünün olması. Çalışanlar arasında birlik ve beraberliğin olması. Tüm çalışanlar arasında kolay ve etkili bir iletişim ağının bulunması.</p>	<p>Öğrencilerin çoğunluğunun taşınmalı eğitim kapsamında olması. Okul öncesi eğitimin taşınmalı eğitim nedeniyle yetersiz olması. Öğrencilerin okul dışında tarla- bahçe işlerinde çalıştırılmaları. Öğrencilerin evlerinde bilgisayar olmaması. Yardımcı personel sıkıntısının olması. Öğrencilerin başarı takibinin yetersiz olması. Velilerin çocuklarına etkin bir biçimde rehberlik edememeleri. Okulun fiziki kapasitesinin yetersiz olması. Ders dışı etkinlikler için alt yapı sorunun olması (Spor salonu vb.) Bilgisayarların eski ve yetersiz olması. Okul gelirinin yetersiz olması. Rehber öğretmenin olmaması. GSM şebekelerinin çekmemesi. İnternet kesintileri.</p>
DIŞSAL FAKTÖRLER	
Fırsatlar	Tehditler
<p>Okul Öncesi Eğitimin öneminin biliniyor olması. Bakanlığa ayrılan bütçenin arttırılması. Okul aile birliğinin okul bütçesine olan katkısı. Öğrenci velileri arasında sosyo-kültürel açıdan çeşitliliğin az olması. Velilerde önceki yıllara kıyasla eğitim bilincinin artması. Velilerin büyük çoğunluğunun orta yaş grubu ve altında olması. Eğitim çalışanlarının her alanda yeniliklere açık olması. FATİH Projesi. E-uygulamalar Bakanlığın yapılan değişikliklerle ilgili zaman zaman öğretmen görüşlerine başvurması. Bölgenin tarihi kültürel zenginliği ve coğrafi yapısı</p>	<p>Yerel yönetimlerden alınan desteğin yetersiz olması. Okulun bulunduğu bölgenin sosyal ve ekonomik düzeyinin orta ve altı olması. Velilerin çocuklarının eğitimine yönelik yanlış uygulamaları. Parçalanmış aileler. Güncelliğini yitiren teknolojik araçların yenilenememesi. Teknoloji bağımlılığının artması. Kanun, tüzük ve yönetmeliklerin sık sık değişmesi. Yönetmeliklerde kullanılan dilin çoğu kez sade ve anlaşılır olmaması. Okulun bulunduğu bölgede kış mevsiminin oldukça zorlu geçmesi.</p>

2.10. Tespit ve İhtiyaçların Belirlenmesi

Okulumuzun Durum Analizinin yapılması ile geleceğe yönelim için iyi bir tespit yapılmasını ve ihtiyaçları belirleme imkânı vermektedir. Bu bağlamda kurum dinamiklerinin etraflıca bilinmesini sağlayan başlıklar altında iç ve dış analizler yapılmış ve bu analiz ile pek çok tespitte bulunulmuş ve bazı ihtiyaçlar ortaya çıktığı görülmüştür.

Tespitler
Öğrencilerin bilimsel, kültürel, sanatsal ve sportif faaliyetlere katılımının yetersiz olması
Ailelerin, öğretmenlerin ve okul toplumunun özel eğitime gereksinim duyan çocuklar konusunda yeterli düzeyde bilgi ve farkındalığa sahip olmaması
Öğrencilerin ders dışında öğrenme etkinliklerini destekleyecek yenilikçi ve yaratıcı düşünme becerilerini geliştirecek fırsatların yetersiz olması.
Taşınmalı eğitim hizmetinden kaynaklanan sıkıntılar

İhtiyaçlar
Öğretmenlere yurtdışı deneyim fırsatlarının sağlanması
Öğretmenlerin kişisel ve mesleki gelişimlerinin desteklenmesi
Bazı branşlarda öğretmen eksikliğinin giderilmesi

3. GELECEĞE BAKIŞ

Okul Müdürlüğümüzün misyon, vizyon, temel ilke ve değerlerinin oluşturulması kapsamında öğretmenlerimiz, öğrencilerimiz, velilerimiz, çalışanlarımız ve diğer paydaşlarımızdan alınan görüşler, sonucunda stratejik plan hazırlama ekibi tarafından oluşturulan misyon, vizyon, temel değerler; okulumuz üst kuruluna sunulmuş ve üst kurul tarafından onaylanmıştır.

3.1.Misyon

Öğrencileri, Türk Milli Eğitimi'nin amaç ve ilkeleri doğrultusunda insan, vatan, millet, bayrak ve Atatürk sevgisiyle dolu, demokratik, laik düşünceli ve davranışı sağlam bir kişilik ve karakter sahibi bireyler olarak yetiştirmek.

3.2.Vizyon

Öğrencilerin düşlerinin gerçekleşmesini sağlayacak bir okul yaratmak.

3.3. Temel Değerler

1. Dürüstlük, açıklık, tarafsızlık ve güvenilirlik
2. Bilimselliğe ve yeniliğe açıklık
3. Sevgi, saygı ve hoşgörü
4. Birlikte öğrenmek ve çözüm üretmek
5. Öneri ve eleştirilere açık olmak
6. İletişime açık olmak ve şeffaflık
7. Etik değerlere bağlılık

4. AMAÇ, HEDEF VE PERFORMANS GÖSTERGESİ İLE STRATEJİLERİN BELİRLENMESİ

4.1. Amaçlar, Hedefler, Performans Göstergeleri ve Stratejiler

TEMA	EĞİTİM VE ÖĞRETİMDE KALİTE						
Okul Türü	Okul Öncesi						
Amaç 1	Öğrencilerin kaliteli eğitime erişimleri fırsat eşitliği temelinde artırılarak tüm gelişim alanlarını kapsayacak şekilde çok yönlü gelişimleri sağlanacaktır.						
Hedef 1.1	Okul öncesi eğitime erişim artırılabacaktır.						
Performans Göstergeleri	Hedef Etkisi	Başlangıç Değeri	2024	2025	2026	2027	2028
PG 1.1 Aday kayıttaki bir sonraki yıl ilkokula başlayacak olan çocuklardan okula kayıt olanların oranı	%40	80	80	85	90	95	100
PG 1.2 Tüm dersliklerin doluluk oranı (%)	%30	60	65	70	75	80	90
PG 1.3 Ebeveynine aile eğitimi verilen okul öncesi çocuk sayısı	%30	5	6	8	10	12	14
Koordinatör Birim	Okul idaresi						
İş Birliği Yapılacak Birimler	İç ve dış paydaşlar, Tüm Öğretmenler, Öğrenciler, Veliler						
Riskler	Okul öncesi eğitimin zorunlu olmayışı Taşınmalı eğitimden kaynaklanan sıkıntılar						

Stratejiler	<p>S1. Kayıt döneminde bir sonraki yıl ilkokula başlayacak olan çocuklar başta olmak üzere, tüm çocukların aileleri ile iletişime geçilerek okul öncesi eğitime kayıtlarla ilgili gerekli bilgilendirme yapılacaktır.</p> <p>S2. Okul öncesi eğitimde ebeveyn bilgilendirme çalışmaları yapılacaktır.</p> <p>S3. Tüm derslikler tam kapasite kullanılacaktır.</p> <p>S4. İhtiyaç dâhilinde (aday kayıtlarda fazla çocuk olması durumunda) ikili eğitim uygulaması yapılacaktır.</p> <p>S5. Aileye düşen maliyeti azaltmaya yönelik iş birliği, protokol veya projeler geliştirilecektir.</p>
Maliyet Tahmini	
Tespitler	<p>Civar köylerden gelen öğrencilerin okula ulaşım sorunu çözümlenmelidir.</p> <p>Öğrenciler için yemek verilmez.</p>
İhtiyaçlar	<p>Okul öncesinin önemi konusunda velilere gerekli açıklama yapılarak öğrencilerin kayıt yapılmaları sağlanmalı.</p> <p>Projelerin öğrenmeye katkısının öğrenciler tarafından içselleştirilmesi sağlanmalı.</p>

TEMA	EĞİTİM VE ÖĞRETİMDE KALİTE						
Okul Türü	İlkokul						
Amaç 2	A.2 Öğrencilerin eğitim öğretime etkin katılımlarıyla donanımlı olarak bir üst öğrenime geçişi sağlanacaktır.						
Hedef 2.1	H.2.1 Öğrenme kayıpları önleyici çalışmalar yapılarak azaltılacaktır.						
Performans Göstergeleri	Hedef Etkisi	Başlangıç Değeri	2024	2025	2026	2027	2028
PG.2.1. İlkokullarda Yetiştirme Programına (İYEP) dâhil olan öğrencilerin Türkçe dersi kazanımlarına ulaşma oranı (%)	%30	80	80	85	90	95	100
PG.2.2. İlkokullarda Yetiştirme Programına dâhil olan öğrencilerin matematik dersi kazanımlarına ulaşma oranı (%)	%30	60	65	70	75	80	90

PG.2.3. 20 gün ve üzeri özürsüz devamsızlık yapan öğrenci oranı (%)	%20	10	10	5	5	5	0
PG.2.4. 20 gün ve üzeri özürsüz devamsızlık yapan öğrenci oranı (%)	%20	20	10	10	5	5	0
Koordinatör Birim	Okul idaresi						
İş Birliği Yapılacak Birimler	İç ve dış paydaşlar, Tüm Öğretmenler, Öğrenciler, Veliler						
Riskler	Öğrencilerin not almama ve ödev yapmama yönündeki eğilimi, Teknolojik uyaranların çokluğu						
Stratejiler	<p>S.1. Öğrencilerin Türkçe dersindeki eksikleri tespit edilerek İYEP aracılığıyla akademik yeterliklerinin artırılması sağlanacaktır.</p> <p>S.2 Öğrencilerin matematik derslerindeki eksikleri tespit edilerek İYEP aracılığıyla akademik yeterliklerinin artırılması sağlanacaktır.</p> <p>S.3 Dijital platformlar aracılığıyla öğrencilerin tamamlayıcı ve destekleyici eğitim almaları sağlanacaktır.</p> <p>S.4 İYEP'in ders içeriklerine katkı sağlayacak etkinlik, okuma vb aktivitelerin zenginleştirilmesi sağlanacaktır.</p> <p>S.5 İYEP içerikleri öğrencinin hazır bulunuşluk seviyesi dikkate alınarak hazırlanacaktır.</p> <p>S.6 Öğrencilerin devamsızlık nedenleri tespit edilerek devamsızlığa neden olan etmenler giderilecektir.</p>						
Maliyet Tahmini							
Tespitler	İYEP çalışmalarına katılan öğrencilerin akademik başarısı yükselmektedir.						
İhtiyaçlar	Velilere ve öğrencilere rehberlik edilmelidir.						

TEMA	EĞİTİM VE ÖĞRETİMDE KALİTE
Okul Türü	Ortaokul
Amaç 2	Öğrencilerin eğitim öğretime etkin katılımlarıyla donanımlı olarak bir üst öğrenime geçişi sağlanacaktır
Hedef 2.2	Öğrenme kayıpları önleyici çalışmalar yapılarak azaltılacaktır.

Performans Göstergeleri	Hedef Etkisi	Başlangıç Değeri	2024	2025	2026	2027	2028
PG 2.2.1 Bir eğitim ve öğretim yılında 8.sınıflardan destekleme ve yetiştirme kurslarına kayıt yaptıran öğrenci oranı (%)	%30	%90	%100	%100	%100	%100	%100
PG 2.2.2 Destekleme ve yetiştirme kurslarına devam eden öğrencilerin katılım sağladığı derslerin not ortalaması	%30	60	65	68	70	72	75
PG 2.2.3 20 gün ve üzeri özürsüz devamsızlık yapan öğrenci oranı (%)	%20	%0	%0	%0	%0	%0	%0
PG 2.2.4 20 gün ve üzeri özürlü devamsızlık yapan öğrenci oranı (%)	%20	%0	%0	%0	%0	%0	%0
Koordinatör Birim	Okul idaresi						
İş Birliği Yapılacak Birimler	Zümreler, Rehber Öğretmenleri, Veliler						
Riskler	Taşınmalı eğitim sebebiyle kurslara erişim zorluğu, Öğrencilerin not almama ve ödev yapmama yönündeki eğilimi, Teknolojik uyaranların çokluğu						
Stratejiler	<p>S.2.2.1 Öğrencilerin genel derslerdeki kazanım eksiklikleri tespit edilerek destekleme ve yetiştirme kurslarıyla akademik yeterliklerinin artırılması sağlanacaktır.</p> <p>S.2.2.2 Dijital platformlar aracılığıyla öğrencilerin tamamlayıcı ve destekleyici eğitim almaları sağlanacaktır.</p> <p>S.2.2.3 DYK'lara yönelik ders içeriklerine katkı sağlayacak etkinlik, okuma vb aktivitelerin zenginleştirilmesi sağlanacaktır.</p> <p>S.2.2.4 DYK içerikleri öğrencinin hazır bulunuşluk seviyesi dikkate alınarak hazırlanacaktır.</p> <p>S.2.2.5 Öğrencilerin devamsızlık nedenleri tespit edilerek devamsızlığa neden olan etmenler giderilecektir.</p>						
Maliyet Tahmini							
Tespitler	DYK'ya devam eden öğrencilerin not ortalaması yükselmektedir. 20 gün altında devamsızlık yapılan öğrencilerin notları, 20 gün ve üzeri gelmeyenlere göre yüksektir. Test çözme alışkanlığı olan öğrencilerde akademik başarı artış göstermektedir.						

İhtiyaçlar	DYK'ların önemi konusunda öğrenci ve velilere gerekli açıklama yapılarak başvuru yapılması sağlanmalı. Koçluk sistemi ya da öğrenci takip sistemi vb bir uygulama yürütülmeli. Öğrencilerin yazarak not alması sağlanmalı.
-------------------	--

TEMA	EĞİTİM VE ÖĞRETİMDE KALİTE
Okul Türü	Ortaokul
Amaç 3	Öğrencilere medeniyetimizin ve insanlığın ortak değerleriyle çağın gereklerine uygun bilgi, beceri, tutum ve davranışlar kazandırılacaktır.
Hedef 3.1	Öğrencilerin akademik başarılarıyla birlikte tasarım ve girişimcilik yönlerini artırmaya yönelik bütüncül çalışmalar yürütülecektir.

Performans Göstergeleri	Hedef Etkisi	Başlangıç Değeri	2024	2025	2026	2027	2028
PG 3.1.1 Matematik dersi yıl sonu puanı ortalaması	%15	46	48	51	54	57	60
PG 3.1.2 Türkçe dersi yıl sonu puanı ortalaması	%15	58	60	62	64	66	70
PG 3.1.3 Fen Bilimleri dersi yıl sonu puanı ortalaması	%15	52	55	58	60	62	65
PG 3.1.4 Sosyal Bilgiler dersi yıl sonu puanı ortalaması	%10	61	65	68	70	72	76
PG 3.1.5 Yabancı Dil dersi yıl sonu puanı ortalaması	%10	56	58	60	62	64	68
PG 3.1.6 Öğrenci başına okunan kitap sayısı	%20	10	12	15	17	19	20
PG 3.1.7 Bir eğitim ve öğretim yılında okulun yürüttüğü/katılım sağladığı yerel, ulusal ve uluslararası proje, yarışma vb. etkinliklerin sayısı	%15	3	5	6	6	7	8
Koordinatör Birim	Okul idaresi						
İş Birliği Yapılacak Birimler	İç ve dış paydaşlar, Tüm Öğretmenler, Öğrenciler, Veliler						
Riskler	Ulusal düzeydeki projelere katılım için öğrencilerde ve öğretmenlerde yeterli motivasyonun olmayışı. Projeleri kişisel ve mesleki gelişime katkısı konusunda farkındalığın az olması. Okul ders programlarının ve diğer iş yükünün öğrenci ve öğretmenler için yoğun oluşu ve projeler için yeterli zaman kalmaması.						

Stratejiler	<p>S.3.1.1 Öğrencilerin kazanım eksiklikleri tespit edilerek destekleme ve yetiştirme kurslarıyla akademik yeterliklerinin artırılması sağlanacaktır.</p> <p>S.3.1.2 Öğrenci kazanımları denemelerle ölçülecek ve gerekli tedbirler alınacaktır.</p> <p>S.3.1.3 Öğrencilerin kompozisyon, resim, şiir vb. yarışmalara katılımları teşvik edilecek, okul içerisinde yapılan yarışmalarda öğrencilerin ödüllendirilmesi sağlanacaktır.</p> <p>S.3.1.4 Öğrencilerin yerel, ulusal ve uluslararası proje ve yarışmalara katılmaları teşvik edilecektir.</p>
Maliyet Tahmini	
Tespitler	<p>DYK devam eden öğrencilerin not ortalaması yükselmektedir. Programlı ders çalışma alışkanlığı olan öğrencilerde akademik başarı artış göstermektedir.</p> <p>Etkinlik, yarışma vb. faaliyetlerin öğrenci ders başarısına ve kişisel gelişimine olumlu etkisi vardır.</p> <p>Sorumluluk vermek öğrencinin etkinliklere katılım isteğini artırmaktadır.</p>
İhtiyaçlar	<p>DYK'ların önemi konusunda öğrenci ve velilere gerekli açıklama yapılarak öğrencilerin yetiştirme kurslarına başvuru yapmaları sağlanmalı.</p> <p>Okulda koçluk sistemi ya da öğrenci takip sistemi vb bir uygulama yürütülmeli.</p> <p>Denemelerin çıktıları sistemli bir şekilde takip edilerek gerekli tedbirler alınmalı.</p> <p>Projelerin öğrenmeye katkısının öğrenciler tarafından içselleştirilmesi sağlanmalı.</p>

TEMA	EĞİTİM VE ÖĞRETİMDE KALİTE						
Okul Türü	Ortaokul						
Amaç 3	Öğrencilere medeniyetimizin ve insanlığın ortak değerleriyle çağın gereklerine uygun bilgi, beceri, tutum ve davranışlar kazandırılacaktır.						
Hedef 3.2	Öğrencilerin bilimsel, kültürel, sanatsal, sportif ve toplum hizmeti alanlarında ders dışı etkinliklere katılım oranı artırılabacaktır.						
Performans Göstergeleri	Hedefe Etkisi	Başlangıç Değeri	2024	2025	2026	2027	2028

PG 3.2.1. Okulda bir eğitim ve öğretim döneminde bilimsel, kültürel, sanatsal ve sportif alanlarda en az bir faaliyete katılan öğrenci oranı	%30	22	26	30	35	41	48
PG 3.2.2. Bir eğitim ve öğretim yılında en az iki sosyal sorumluluk ve toplum hizmeti çalışmalarına katılan öğrenci oranı	%25	0	2	3	5	8	10
PG 3.2.3. Okulda bir eğitim ve öğretim yılında geleneksel çocuk oyunları alt başlığında en az bir faaliyete katılan öğrenci oranı	%25	0	2	4	5	7	8
PG 3.2.4. Bir eğitim ve öğretim yılında yerel, ulusal ve uluslararası proje, yarışma vb. etkinliklere katılan öğrenci oranı	%20	4	7	10	12	14	16
Koordinatör Birim	Okul idaresi						
İş Birliği Yapılacak Birimler	Tüm Öğretmenler						
Riskler	Başarı algısının tamamen yazılı sınavlar ve not üzerinden algılanmasının öğrencilerin diğer faaliyet katılım isteğini düşürmesi Öğrencilerin ders dışında birden fazla etkinliğe katılmak istememesi						
Stratejiler	<p>S.3.2.1 Her bir öğrencinin bir kulüp faaliyetinde aktif olarak yer alması sağlanarak kulüp faaliyetlerinin etkinliği artırılabacaktır.</p> <p>S 3.2.2 Öğrencilerin seviyelerine uygun olarak toplumsal sorunların çözümüne katkı sağlamak ve farkındalık oluşturmak amacıyla afet ve acil durum, çevre, eğitim, spor, kültür ve turizm, sağlık ve sosyal hizmetler alanlarında toplum hizmeti faaliyetlerine katılımları artırılabacaktır.</p> <p>S. 3.2.3 Okul bünyesinde yarışmalar düzenlenecektir.</p> <p>S. 3.2.4 Diğer kurum ve kuruluşlarla iş birliği içerisinde yürütülen bilimsel, sosyal, kültürel, sanatsal ve sportif alanlardaki faaliyetler artırılabacaktır.</p> <p>S. 3.2.5 Öğrencilerin yerel, ulusal ve uluslararası proje ve yarışmalara katılmaları teşvik edilecektir.</p>						
Maliyet Tahmini							

Tespitler	Başarı algısının değişikliği öğrencilerin okul içi ve dışı faaliyetlere katılımını artırmaktadır. Faaliyetlerin beden ve zihin sağlığı için öneminin bilinmesi katılımı artırmaktadır. Projelere katılımın akademik başarıya etkisinin içselleştirilmesinin sağlanması projelerin verimini artırmaktadır.
İhtiyaçlar	Ulusal ve uluslararası projelere katılım için motivasyon ve maddi kaynak sağlanması gerekir

TEMA	KURUMSAL KAPASİTE						
Okul Türü	Ortaokul						
Amaç 4	Eğitim ortamlarının fiziki imkânları geliştirilecektir.						
Hedef 4.1	Okulumuzun niteliğini arttıracak çalışmalara yer verilecektir.						
Performans Göstergeleri	Hedef Etkisi	Başlangıç Değeri	2024	2025	2026	2027	2028
PG 4.1.1. İyileştirilen fiziki mekân sayısı.	% 100	1	1	2	2	3	3
Koordinatör Birim	Okul idaresi						
İş Birliği Yapılacak Birimler	Kamu kurumları, Belediye, Okul Aile Birliği, Öğretmenler						
Riskler	Maliyetlerin yüksek olması Okulun fiziki imkanlarının istenen değişikliğe müsaade etmemesi						
Stratejiler	S.4.1.1. Fiziki mekânların (derslikler, kütüphane, mescit, oyun sahası, öğretmenler odası vb.) iyileştirilmesi için kamu idareleri, belediye ve Okul Aile Birliği ile iş birlikleri yapılacaktır.						
Maliyet Tahmini							
Tespitler	B Blok rutubetten dolayı kullanılamamaktadır. Fen Laboratuvarı, spor sınıfı, kütüphane yetersizdir.						
İhtiyaçlar	B Blok kullanılabilir hale getirilmelidir.						

TEMA	KURUMSAL KAPASİTE						
Okul Türü	Ortaokul						
Amaç 5	Eğitimin temel ilkeleri doğrultusunda okulun niteliğini arttırmak amacıyla kurumsal kapasite geliştirilecektir.						
Hedef 5.1	Eğitim ve öğretimin sağlıklı ve güvenli bir ortamda gerçekleştirilmesi için okul sağlığı ve güvenliği geliştirilecektir.						
Performans Göstergeleri	Hedefe Etkisi	Başlangıç Değeri	2024	2025	2026	2027	2028
PG 5.1.1. Okulda yaşanan kaza sayısı	%20	7	5	4	3	2	1
PG 5.1.2. Afet ve acil durum tatbikat sayısı	%25	2	2	3	3	4	4
PG 5.1.3. Sağlıklı beslenme ve obezite ile ilgili konularda verilen eğitim alan öğrenci, öğretmen ve veli sayısı	%25	73	80	85	92	98	106
PG 5.1.4. Hijyen, gıda güvenliği, bulaşıcı hastalıklar ile ilgili konularda verilen eğitim alan öğrenci, öğretmen ve personel sayısı	%30	1	2	3	4	5	6
Koordinatör Birim	Okul idaresi						
İş Birliği Yapılacak Birimler	Öğretmenler, Öğrenciler, Yardımcı Personel						
Riskler	Tatbikatların ciddiye alınmaması Okul çevresinde sağlıksız gıda satan yerlere öğrencilerin rağbet etmesi						

Stratejiler	<p>S.5.1.1. Eğitim ortamları iş sağlığı ve güvenliği yönergesine uygun hâle getirilecektir.</p> <p>S.5.1.2 Öğrenci, öğretmen ve velilerde farkındalık oluşturmak için bağımlılıkla mücadele, akran zorbalığı, siber zorbalık, sağlıklı beslenme ve obezite, hijyen, bulaşıcı hastalıklar ve gıda güvenliği gibi konularda alan uzmanları ile iş birliğinde eğitimler düzenlenecektir.</p> <p>S.5.1.3 Doğa, insan ve teknoloji kaynaklı (deprem, sel, heyelan, yangın, çığ ve salgın hastalıklar vd.) afetlere karşı gerekli tedbirlerin alınması için çalışmalar yapılacaktır.</p> <p>S.5.1.4 Doğa, insan ve teknoloji kaynaklı (deprem, sel, heyelan, yangın, çığ ve salgın hastalıklar vd.) konularında alan uzmanları ile iş birliğinde öğretmen ve öğrencilere farkındalık eğitimleri verilecektir.</p> <p>S.5.1.5 Okulun afet ve acil durum eylem planının güncel tutulması sağlanacaktır.</p> <p>S.5.1.6 Afet ve acil durum tatbikatları düzenlenecektir.</p>
Maliyet Tahmini	
Tespitler	<p>Afet öncesi, esnası ve sonrası konusunda yeterli bilgi sahibi olmayan öğrenci, veli, öğretmen sayısının fazlalığı.</p> <p>Ramak Kala kutusunun aktif kullanılmamaktadır.</p> <p>Sağlıklı beslenme konusunun önemsenmemesi.</p>
İhtiyaçlar	<p>Afet ile ilgili seminerler düzenlenmeli.</p> <p>Ramak Kala kutusunun aktif hale getirilmesi gerekmektedir.</p> <p>Sağlıklı beslenme konusunda veliler ve öğrencilerle birlikte çalışmalar yürütülmelidir.</p>

TEMA	EĞİTİME ERİŞİM
Okul Türü	İlkokul-Ortaokul
Amaç 6	Öğrencilerin fırsat eşitliği temelinde kaliteli eğitime erişimleri sağlanacaktır.
Hedef 6.1	Özel eğitime ihtiyacı olan öğrenciler için hazırlanan eğitim ortamları ve programları ile eğitime erişimde fırsat eşitliği sağlanacak.

Performans Göstergeleri	Hedefe Etkisi	Başlangıç Değeri	2024	2025	2026	2027	2028
PG 6.1.1 Destek eğitim odasından yararlanan öğrenci sayısı	%50	7	5	5	5	3	3

PG 6.1.2. Destek eğitim için açılan ders saati sayısı	%25	19	15	15	15	12	12
PG 6.1.3. Destek eğitim odasında eğitim veren öğretmen sayısı	%25	5	5	6	6	6	6
Koordinatör Birim	Okul idaresi						
İş Birliği Yapılacak Birimler	Öğretmenler, Veli, Rehberlik Birimi						
Riskler	Okulun fiziki imkanlarının kısıtlı olması Özel eğitime ihtiyacı olan öğrenci sayısındaki artış.						
Stratejiler	S.6.1.1 Destek Eğitimde verimlilik için teknolojik materyaller alınarak öğrenme ortamları hazırlanacaktır. S.6.1.2 Özel Eğitim ile ilgili öğretmenlerin hizmet içi eğitimlere katılımı teşvik edilecektir. S.6.1.3 Özel Eğitimde Dijital içerikler konusunda öğretmenlerimiz bilgilendirilecek						
Maliyet Tahmini							
Tespitler	Okulun fiziki şartları Destek Eğitim odasını yetersiz kılmaktadır. Destek eğitimden yararlanması gereken öğrencilerin tedirginlikleri vardır. Velilerin destek eğitim konusunda yanlış algılar vardır.						
İhtiyaçlar	Öğrenci, veli ve öğretmenlere destek eğitim konusunda seminer yapılmalıdır. Destek eğitim için teknolojik materyallerden yararlanılmalıdır.						

TEMA	EĞİTİME ERİŞİM
Okul Türü	İlkokul-Ortaokul
Amaç 7	Öğrencilerin eğitim ve öğretime etkin katılımlarıyla süreci tamamlamalarını sağlamak.
Hedef 7.1	Öğrencilerin ders dışı etkinliklere katılımları artırılabilecektir.

Performans Göstergeleri	Hedef Etkisi	Başlangıç Değeri	2024	2025	2026	2027	2028
PG 7.1.1 Bir eğitim ve öğretim yılında bilimsel, sosyal, kültürel, sanatsal ve sportif alanlarda faaliyetlere katılan öğrenci oranı (%)	%50	60	70	80	90	100	100

PG 7.1.2 Yerel, ulusal ve uluslararası etkinliklere (proje, yarışma vb.) katılan öğrenci oranı (%)	%50	5	7	8	10	12	16
Koordinatör Birim	Okul idaresi						
İş Birliği Yapılacak Birimler	Öğretmenler, Veli						
Riskler	Köy okulu olmamız sebebiyle ulaşımdan kaynaklanan sıkıntılar						
Stratejiler	<p>S7.1. Bilimsel, Sosyal, kültürel, sanatsal ve sportif alanlarda kurum içi ve kurum dışı düzenlenen faaliyetler artırılabacaktır.</p> <p>S7.2. Okul içinde başarıyı teşvik edecek yarışmalar düzenlenerek öğrencilerin ödüllendirilmesi sağlanacaktır.</p> <p>S7.3. Öğrencilerin yerel, ulusal ve uluslararası etkinliklere (proje, yarışma vb.) katılmaları teşvik edilecektir.</p> <p>S7.4. Öğrenciler için bilimsel, sosyal, kültürel, sanatsal ve sportif faaliyetler düzenlenmesi için kurum, kuruluş, sivil toplum kuruluşları vb. ile iş birliği yapılacaktır.</p>						
Maliyet Tahmini							
Tespitler	Gerek il merkezinde gerek ulusal olarak düzenlenen etkinliklere ulaşım kolaylığı sağlanmalıdır.						
İhtiyaçlar	Öğrenciler için motivasyon ve maddi kaynak sağlanmalıdır.						

4.2 Maliyetlendirme

Tablo 25. Tahmini Maliyet Tablosu

TEMA: EĞİTİM VE ÖĞRETİMDE KALİTE						
	2024	2025	2026	2027	2028	Toplam Maliyet
AMAÇ 1						
Hedef 1.1						
AMAÇ 2						
Hedef 2.1						
Hedef 2.2						
AMAÇ 3						
Hedef 3.1						
Hedef 3.2						
TEMA: KURUMSAL KAPASİTE						
AMAÇ 4						
Hedef 4.1						
AMAÇ 5						
Hedef 5.1						
TEMA: EĞİTİM ÖĞRETİME ERİŞİM VE KATILIM						
AMAÇ 6						
Hedef 6.1						
AMAÇ 7						
Hedef 7.1						
Toplam						

5. İZLEME ve DEĞERLENDİRME

İzleme ve değerlendirme süreci kurumsal öğrenmeyi ve buna bağılı olarak faaliyetlerin sürekli olarak iyileştirilmesini sağlar. İzleme ve değerlendirme faaliyetleri ile stratejik planın belirlenen takvime göre uygulanması temin edilir. Ortaya çıkan yeni koşullara göre güncellemeler yapılabilir ve sorunlar ile ilgili önlem alınabilir. Stratejik planın izleme ve değerlendirmeye tabi tutulması gerek planın uygulanması gerekse ilgililerin hesap verme sorumluluğu ilkesinin bir gereğidir.

Okulumuz için izleme değerlendirme faaliyetleri izleme ve değerlendirme şablonu kullanılarak her eğitim-öğretim dönemi sonunda bir kere olacak şekilde gerçekleştirilecektir. Bu şablon ile planlanan hedefe ne oranda ulaşıldığı ve buna dair değerlendirmeler ifade edilecektir.

Her yılın ilk altı ayında ulaşılan performans düzeyi dikkate alınarak izlemenin yapıldığı yılın sonu itibarıyla hedeflenen değere ulaşıp ulaşılamayacağını analizi yapılacak hedeflenen değere ulaşılmasını engelleyecek hususlar ve riskler varsa bunlar değerlendirilecektir.